

Glassnijder *Brachytron pratense*

Verspreiding en trend

De Glassnijder is de laatste jaren met een sterke opmars bezig. De hoogste aantallen worden nog steeds in laagveenmoerassen gezien, maar anders dan vroeger is de soort tegenwoordig buiten de laagveenmoerassen een vrij normale verschijning. Zo zijn er vrij veel waarnemingen in Zuid- en Noord-Holland, terwijl het aantal waarnemingen van de periode 1990-1997 uit deze provincies beperkt was.

Biotoop

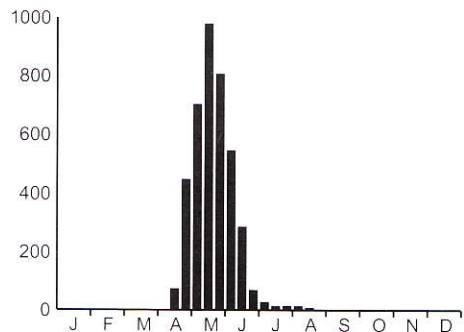
In de jaren '90 kwam de Glassnijder vooral voor in laagveenmoerassen en werd daarnaast in mindere mate gevonden bij duinplassen, vennen en grotere wateren als wielen, leemputten en plassen. Het type biotopen waarin de soort tegenwoordig wordt gevonden is niet anders dan een decade geleden. Wel lijkt de soort veel minder kritisch. De exacte voorwaarden voor het voorkomen van de Glassnijder buiten de laagveenmoerassen en redenen voor de vooruitgang zijn niet duidelijk. Met name de aanwezigheid van een rijke water- en oevervegetatie is een belangrijke voorwaarde voor de Glassnijder (VAN DE HATERD, 2004). Heeft de vooruitgang van de Glassnijder uitsluitend te maken met verbeterde waterkwaliteit of spelen ook andere zaken een belangrijke rol?

Vliegperiode

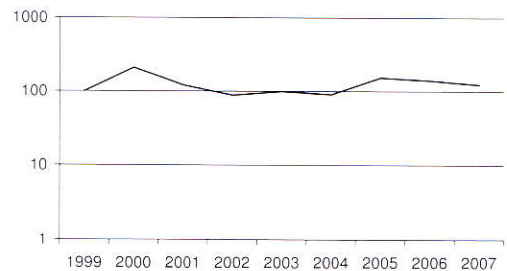
De Glassnijder is net als veel andere libellensoorten iets vroeger gaan vliegen dan in de periode voor 1998; de piek ligt nu half mei.



Verspreiding 1990-1997 (cirkel), 1998-2007 (stip).
Distribution 1990-1997 (circle), 1998-2007 (dot).



Vliegtijd 1998-2007.
Flight period 1998-2007.



Trend 1999-2007.
Trend 1999-2007.