

Ontdekking van een populatie van de Sierlijke witsnuitlibel (*Leucorrhinia caudalis*) in de Gelderse Poort

Peter Hoppenbrouwers

peter.hoppenbrouwers@planet.nl

Inleiding

De Gelderse Poort is een uiterwaarden- en poldergebied gelegen tussen Nijmegen, Arnhem en het Duitse Kleef. Het gebied kent veel uitdrogende plassen, die veelal zijn ontstaan door kleiwinning. Daarnaast zijn er veel oude afgesloten rivierarmen in het gebied aanwezig. Deze zijn ontstaan doordat de meanderende loop van de Waal zich steeds verlegde, waarbij meanderbochten doorbraken en uiteindelijk als geïsoleerde wateren in het landschap bleven liggen. Van de Sierlijke witsnuitlibel (*Leucorrhinia caudalis*) zijn in de omgeving van Nijmegen alleen oude waarnemingen bekend bij Plasmolen, toen in 1903 acht mannetjes en vijf vrouwtjes zijn waargenomen (Geijskens & van Tol 1983,

Nederlandse Vereniging voor Libellenstudie 2002).

Op 7 juni 2016 kreeg ik een mailtje van Frans Nillesen met de vraag of er in de Gelderse Poort soms een populatie van de Sierlijke witsnuitlibel aanwezig was. Nee, dit was volgens mij niet het geval. Hij vertelde me dat hij een mannetje had gezien, een waarneming die met foto's werd ondersteund (figuur 1). Deze foto is genomen bij het Wylerbergmeer, dat is gelegen tussen de Ooijpolder en de stuwwal bij Nijmegen. De Sierlijke witsnuitlibel heeft hier een dag gezeten en kwam steeds terug naar dezelfde tak bij het meer (pers. med. Frans Nillesen). Er komen amper drijfbladplanten of ondergedoken



Figuur 1. Mannetje Sierlijke witsnuitlibel (*Leucorrhinia caudalis*) te Wylerbergmeer.

Figure 1. Male Lilypad Whiteface (*Leucorrhinia caudalis*), Wylerbergmeer, the Netherlands. 7-06-2016. Photo: Frans Nillesen.

vegetatie voor in het Wylerbergmeer en in de zomer is het meer in gebruik als recreatieplas. Op de oever komt er slechts hier en daar Riet (*Phragmites australis*) en wilg (*Salix* sp.) voor. In het hierbij gelegen Meertje, een wetering die uitmondt in de Waal, komt Gele plomp (*Nuphar lutea*) voor.

Waarnemingen in de Ooijpolder

Omdat Sierlijke witsnuitlibellen graag zitten op overhangende takken en drijvende waterplanten (Nederlandse Vereniging voor Libellenstudie 2002) ben ik na 7 juni 2016 gericht op zoek geweest naar de soort in de Ooijpolder, zonder succes evenwel. De weken daarop heb ik het zoekgebied in de Ooijpolder uitgebreid naar enkele nabijgelegen wielen die begroeid zijn met Gele plomp, en de Ooijse Graaf. De laatstgenoemde is een oude Waalmeander. Drijvende vegetatie bestaat hier vooral uit Gele plomp, maar ook hier werd de soort toen niet aangetroffen. Omdat de locaties er echter zeer geschikt uitzagen als leefgebied voor de Sierlijke witsnuitlibel, heb ik ze in 2018 opnieuw onderzocht. Robert (1959) vermeldt dat de larvale ontwikkeling van de Sierlijke witsnuitlibel gemiddeld twee jaar duurt. Indien de soort er in 2016 tot voortplanting zou zijn gekomen, zouden de dieren er in 2018 kunnen uitsluipen.

Op 20 mei 2018 is opnieuw naar Sierlijke witsnuitlibellen in de Gelderse Poort gezocht. We begonnen met de locatie die ons het meest geschikt leek, namelijk de Ooijse Graaf. Hier zagen we veel Glassnijders (*Brachytron pratense*), Vroege glazenmakers (*Aeshna isoceles*) en Viervlekken (*Libellula quadrimaculata*). Turende over het water zie ik iets blauws net boven een blad van Gele plomp op en neer vliegen op een afstand van een 40-50 meter. Met behulp van een verrekijker kon een mannetje Sierlijke witsnuitlibel worden waargenomen. Door de Gele plomp vegetatie grondig te bekijken, bleken minstens drie mannetjes Sierlijke witsnuitlibel aanwezig te zijn. Deze mannetjes vertoonden duidelijk territoriaal gedrag. Op een andere plek in de Ooijse Graaf werd nog een bijkomend mannetje waargenomen.

Voorkomen in Nederland en België

Voor 2018 kwamen populaties van de Sierlijke witsnuitlibel in Nederland alleen voor in de Weerribben en de Wieden (Van Grunsven 2018). Na een afwezigheid van 100 jaar in Vlaanderen werd de Sierlijke witsnuitlibel voor het eerst weer waargenomen in 2013 (Daemen *et al.* 2016). Uit vervolgonderzoek de daarop volgende jaren blijkt het gebied een kleine populatie te huisvesten. In Wallonië werd de Sierlijke witsnuitlibel al in 2011 terug aangetroffen (Van Tieghem *et al.* 2011). In Nederland werd de Sierlijke witsnuitlibel na 1970 voor het eerst weer waargenomen in 2006, toen een dier aanwezig was in de ENCI-groeve bij Maastricht (Huskens 2006). In 2007 is hier opnieuw een imago aangetroffen, maar nadien werd de soort daar niet meer gezien. De volgende waarneming laat tot 2010 op zich wachten toen een uitsluitend exemplaar werd aangetroffen in de Weerribben (Muisse & Veurink 2011). Sindsdien is de populatie in de Wieden-Weerribben zeer groot geworden en heeft de soort zich verder verspreid over Nederland. In 2017 zijn er exemplaren opgedoken bij Zoetermeer, Utrecht en Leersum. In 2018 is de soort in alle provincies, op Zeeland na, waargenomen en op diverse plekken zijn populaties gevonden (Van Grunsven 2018).

Biotoop

Sierlijke witsnuitlibellen komen voor langs beschutte oeverzones van meren en opstilstaande wateren met een rijke watervegetatie, zoals veenplassen, vijvers en afgesneden rivierarmen (Nederlandse Vereniging voor Libellenstudie 2002). De plassen zijn (matig) voedselrijk en doorgaans omgeven door bos, maar een hoge oevervegetatie van Riet (*Phragmites australis*) en Iisdodde (*Typha* sp.) kan ook voldoende beschutting geven. Het centrale deel van het water moet open zijn. Drijvende waterplanten als Witte waterlelie (*Nymphaea alba*) en Gele plomp zijn geen voorwaarde, maar dergelijke planten komen wel vaak voor op plaatsen met Sierlijke witsnuitlibel. De geheel onder water groeiende of submerse vegetatie, is van belang als leefgebied voor de larven. De drijvende waterplanten mogen geen gesloten oppervlak vormen (Nederlandse Vereniging voor Libellenstudie 2002).

Levenswijze

De eieren worden afgezet op het wateroppervlak, boven de submerse vegetatie. De planten verhinderen dat de eieren in het donkere, zuurstofarme sediment zinken en bieden tevens bescherming tegen predatoren (Mauersberger & Heinrich 1993). Larven zijn gevonden op ongeveer 50 cm diepte in vegetatierijke vijvers (Valle 1938). In de laatste ontwikkelingsfase verblijven ze in de verlandingszone van het water. Uitsluipen gebeurt op een hoogte van 5 tot 60 cm op stengels van oeverplanten, die iets verder van het water staan en waar de vegetatie minder dicht is (Schiel *et al.* 1997). De soort kan echter ook pal langs de oeverkant uitsluipen (eigen waarnemingen uit de Weerribben). In de Ooijse Graaf zijn nog geen larvenhuidjes gevonden.

Imago's jagen boven het water en rusten in de oevervegetatie, op overhangende takken of drijvende waterplanten. Mannetjes hebben een territorium van drie tot vijf meter breed, dat zij gedurende enkele dagen aanhouden. Vanaf

hun uitkijkplaats vliegen ze een paar meter op 40 tot 80 cm hoogte, waarna ze terugkeren (Höppner 1992). In de Ooijse Graaf hebben de mannetjes ook een territorium van drie tot vijf meter. Op 21 mei 2018 werden er vier mannetjes over een lengte van 150 meter geteld. Om een ander mannetje te verjagen, draaien ze soms spiraalsgewijs om de indringer heen. De paring duurt 5 tot 30 minuten en begint in de vlucht, maar eindigt op enige meters hoogte in de oevervegetatie. Na de paring wordt de tandem verbroken (Schiemenz 1953, Pajunen 1964). Volgens Robert (1959) zet het wijfje de eitjes solitair af, maar Pajunen (1964) vermeldt dat het vrouwtje hierbij wordt begeleid door het mannetje. Beide mogelijkheden blijken voor te komen (pers. med. Geert de Knijf). De eitjes worden met herhaalde in het water dopperende bewegingen van het achterlijf afgeslagen (Höppner 1992). De eieren komen na ongeveer zes weken uit en de larvale ontwikkeling duurt twee jaar (Robert 1959). Vanaf midden april sluipen de eerste imago's uit in Frankrijk en de soort vliegt tot begin augustus in Scandinavië (Kalkman & Sahlén 2015).



Figuur 2. Biotoop van de Sierlijke witsnuitlibel (*Leucorrhinia caudalis*) in de Ooijse Graaf met veel Gele plomp (*Nuphar lutea*).

Figure 2. Habitat of Lilypad Whiteface (*Leucorrhinia caudalis*) in Ooijse Graaf with lots of Yellow water-lily (*Nuphar lutea*). 20-05-2018. Photo: Peter Hoppenbrouwers.

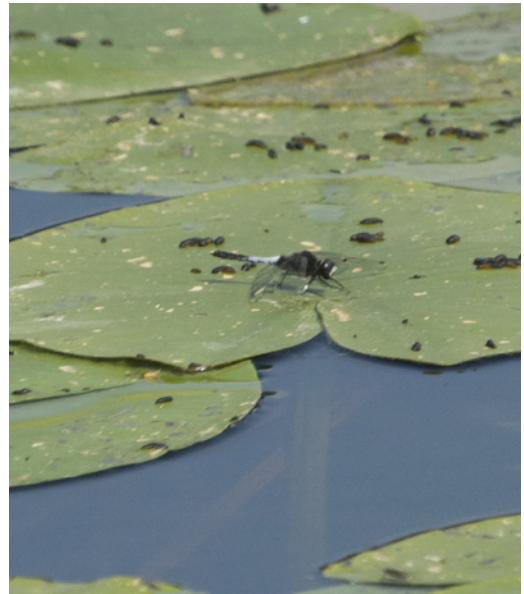
Voorkomen in Ooijse Graaf

De Sierlijke witsnuitlibel is op twee locaties in de Ooijse Graaf waargenomen. Op de eerste vindplaats zijn drie mannetjes waargenomen op 20 mei 2018. Om een nabijgelegen kolonie van Zwarte Sterns (*Chlidonias niger*) niet extra te verstoren is deze locatie maar een keer onderzocht. Deze vindplaats is grotendeels bedekt met Gele plomp (Figuur 2) en grote zones open water ontbreken daar. Op de tweede, qua biotoop vergelijkbare vindplaats zijn in de Ooijse Graaf op 21 mei 2018 met hulp van Esther Jansen en Fazal Sardar minstens vier mannetjes geteld. Ze vlogen daar vanaf de drijvende bladeren van Gele plomp ongeveer een meter op, vlogen om elkaar heen waarbij ze af en toe territoriaal gedrag vertoonden om dan terug te keren naar een drijfblad van Gele plomp. Op de aanwezige grotere libellen leken ze niet te reageren. Op 3 juni 2018 nam ik op deze locatie een copula waar. De tweede locatie wordt eveneens gekenmerkt door de aanwezigheid van Gele plomp maar in het midden van de plas komt er wel open water voor. De mannetjes van de Sierlijke witsnuitlibel zaten daar op de grens tussen open water en Gele plompvegetatie. De submerse vegetatie bestaat er uit verschillende soorten fonteinkruid (*Potamogeton* sp.).

Voorkomen elders in de Gelderse Poort en regio Nijmegen in 2018

Buiten de Ooijse Graaf, maar binnen het gebied van de Gelderse Poort, zijn er meerdere waarnemingen van mannetjes van de Sierlijke witsnuitlibel gedaan in het Rijnstrangengebied ten noorden van Lobith en Herwen. In Haalderen, net buiten de Gelderse Poort, zijn bij een ondiepe plas vijf exemplaren gezien. Ten zuiden van Nijmegen is zowel bij Mill, De Gagel, als bij Langenboom en De Kuilen, een enkel mannetje aangetroffen (www.waarneming.nl).

Veel libellensoorten zijn heel mobiel en kunnen geschikte habitats vrij eenvoudig koloniseren. Hiervoor zijn twee dingen nodig: geschikt leefgebied en een bronpopulatie. Waarschijnlijk ontbrak het in de vorige eeuw aan het eerste en is de Sierlijke witsnuitlibel daardoor uit Nederland verdwenen. Sindsdien zijn veel gebieden



Figuur 3. Mannetje Sierlijke witsnuitlibel (*Leucorrhinia caudalis*) in de Ooijse Graaf.

Figure 3. Male Lilypad Whiteface (*Leucorrhinia caudalis*) at Ooijse Graaf, the Netherlands. 20-05-2018. Photo: Peter Hoppenbrouwers.

geschikter geworden door verbetering van de waterkwaliteit en herstel van leefgebieden door gericht natuurbeheer. Het ontbrak echter lange tijd aan een bronpopulatie, er waren geen Sierlijke witsnuitlibellen meer aanwezig om deze nieuwe gebieden te heroveren (Van Grunsven 2018).

Geschikt leefgebied is er genoeg in de Gelderse Poort. Afgesneden rivierarmen komen verspreid voor in het gebied, zowel ten noorden als ten zuiden van de huidige loop van de Waal. Verder zijn er veel vijvers en wielen die een rijke watervegetatie hebben. Benieuwd hoe de Sierlijke witsnuitlibel verder de Gelderse Poort gaat veroveren.

Dankwoord

Ria Vogels, Nick van Wouwen, Rob Geraeds en Geert De Knijf van de redactie wil ik graag bedanken voor het becommentariëren van conceptversies van dit artikel. Frans Nillesen voor het mogen gebruiken van zijn foto in dit artikel.

Referenties

- Daemen F., M. Huysmans, P. Munch & G. De Knijf 2016. De Sierlijke witsnuitlibel (*Leucorrhinia caudalis*) na 100 jaar terug in Vlaanderen. *Brachytron* 18: 23-29.
- Geijskens D.C. & J. van Tol 1983. De libellen van Nederland (Odonata). KNNV, Hoogwoud.
- Höppner B. 1992. Gefährdete Libellenarten der Stillgewässer – Teil 1. Zur Verbreitung, Ökologie und Gefährdung von *Anaciaeschna isosceles* (Keilflecklibelle), *Orthetrum albistylum* (Östlicher Blaupfeil), *Crocothemis erythraea* (Feuerlibelle) und *Leucorrhinia caudalis* (Zierliche Moosjungfer) in Baden- Württemberg. Gutachten im Auftrag der Landesanstalt für Umweltschutz (LfU) Baden-Württemberg.
- Huskens K. 2006. Sierlijke witsnuitlibel op Sint-Pietersberg. Laatste waarneming uit 1970, ook uitgestorven in België. *Natuurhistorisch Maandblad* 95: 177-178.
- Kalkman V.J. & Sahlén G. 2015. *Leucorrhinia caudalis* (Charpentier, 1840) in: Boudot J.-P. & V.J. Kalkman (eds). *Atlas of the European Dragonflies and Damselflies*. KNNV Publishing, the Netherlands: 259-261.
- Muusse T. & G. Veurink 2011. Sierlijke witsnuitlibel (*Leucorrhinia caudalis*) voortplantend waargenomen in De Weerribben. *Brachytron* 14: 14-27.
- Mauersberger R. & D. Heinrich 1993. Zur Habitatpräferenz von *Leucorrhinia caudalis* (Charpentier) (Anisoptera: Libellulidae). *Libellula* 12: 63-82.
- Pajunen V.I. 1964. Aggressive behavior in *Leucorrhinia caudalis* Charp. (Odon., Libellulidae). *Annales Zoologici Fennici* 1: 357-369.
- Nederlandse Vereniging voor Libellenstudie 2002. *Atlas van de Nederlandse Libellen*. Nederlandse Fauna 4. Naturalis, KNNV & EIS-Nederland, Leiden.
- Robert R.A. 1959. *Die Libellen*. Kümmerly & Frey, Bern.
- Schiel F.-J., M. Rademacher, A. Heitz & S. Heitz 1997. *Leucorrhinia caudalis* in der mittleren Ober-rheinebene – Habitat, Bestandesentwicklung, Gefährdung. *Libellula* 16: 85-110.
- Schiemenz H. 1953 *Die Libellen unserer Heimat*. Urania Verlag, Jena.
- Valle K.J. 1938. Zur Ökologie der Finnischen Odonaten. *Annales Universitatis Turku* 6: 1-76.
- Van Grunsven R. 2018. Sierlijke witsnuiten zetten hun opmars door. *Nature Today*, De Vlinderstichting, 28 mei 2018.
- Vantieghem P., D. De Groote & J. Dewolf 2011. Herontdekking van *Leucorrhinia caudalis* (Charpentier, 1840) in België na een eeuw afwezigheid. *Libellenbrief* 5 (2): 2-3.

Samenvatting

In 2018 is een kleine populatie van *Leucorrhinia caudalis* in de Gelderse Poort vastgesteld in de Ooijse Graaf, een oude Waalmeander in de Ooijpolder. In 2016 is een mannetje van deze soort waargenomen en gefotografeerd bij het Wylerbergmeer in de Gelderse Poort, dat de aanleiding vormde om naar de soort te gaan zoeken in 2018. Ten minste zeven mannetjes en een vrouwtje zijn waargenomen in 2018.

Summary

Hoppenbrouwers P. 2019. The discovery of a population of the Lilypad Whiteface (*Leucorrhinia caudalis*) in the Gelderse Poort. *Brachytron* 20 (2): 82-86

In 2018 a small population of *Leucorrhinia caudalis* was found in an old oxbow of the river Waal in the Ooijpolder of the Gelderse Poort, the Netherlands. In 2016 a male of this species was observed and photographed near Lake Wylerberg in the Gelderse Poort, which was the reason to start searching for the species in 2018. At least seven males and one female were observed in 2018.

Keywords: Odonata, *Leucorrhinia caudalis*, Lilypad Whiteface, population, Gelderse Poort, oxbow Ooijse Graaf, Gelderland, the Netherlands.